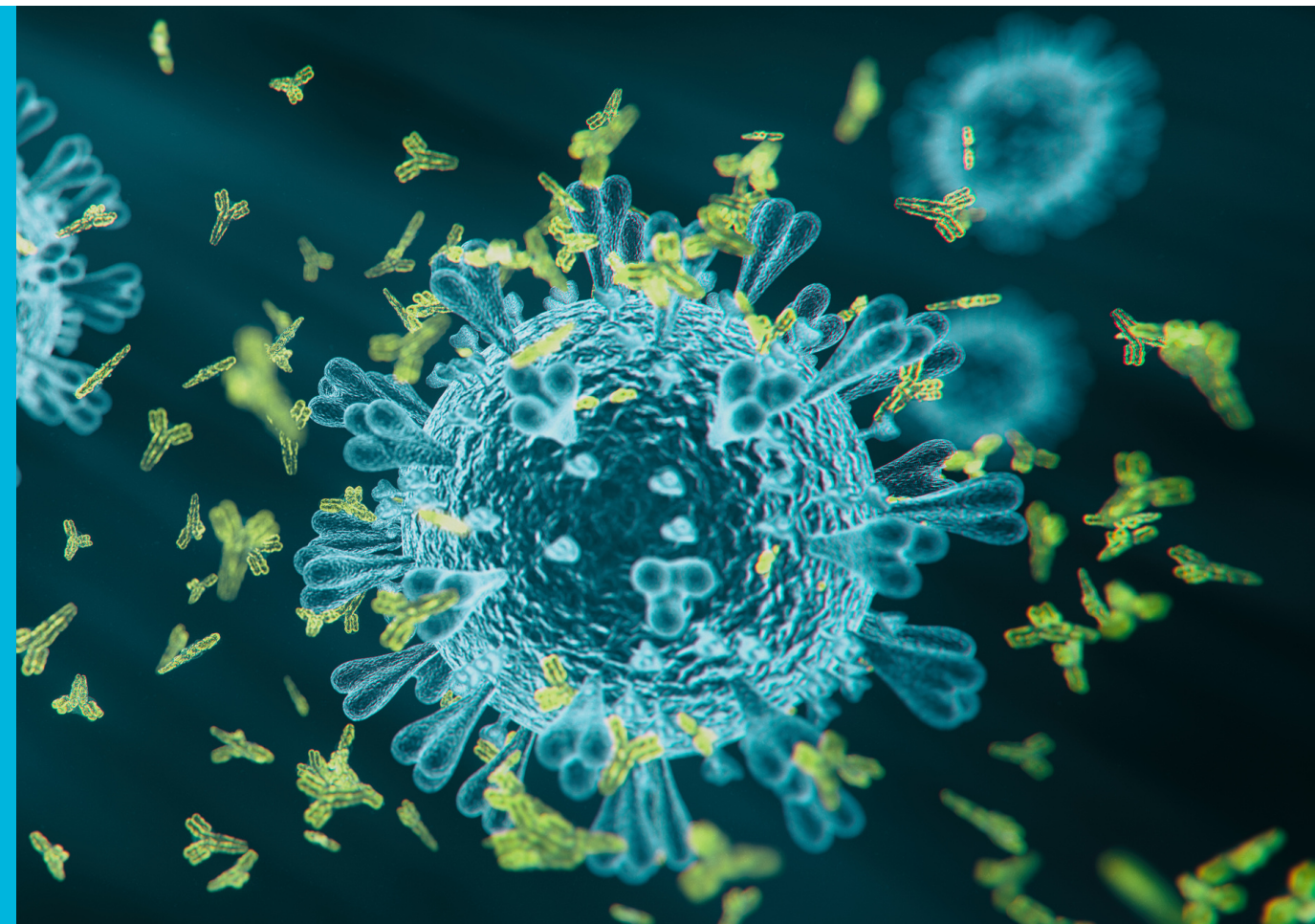


REGIONE DEL VENETO



ULSS 1
DOLOMITI

Aggiornamento Covid

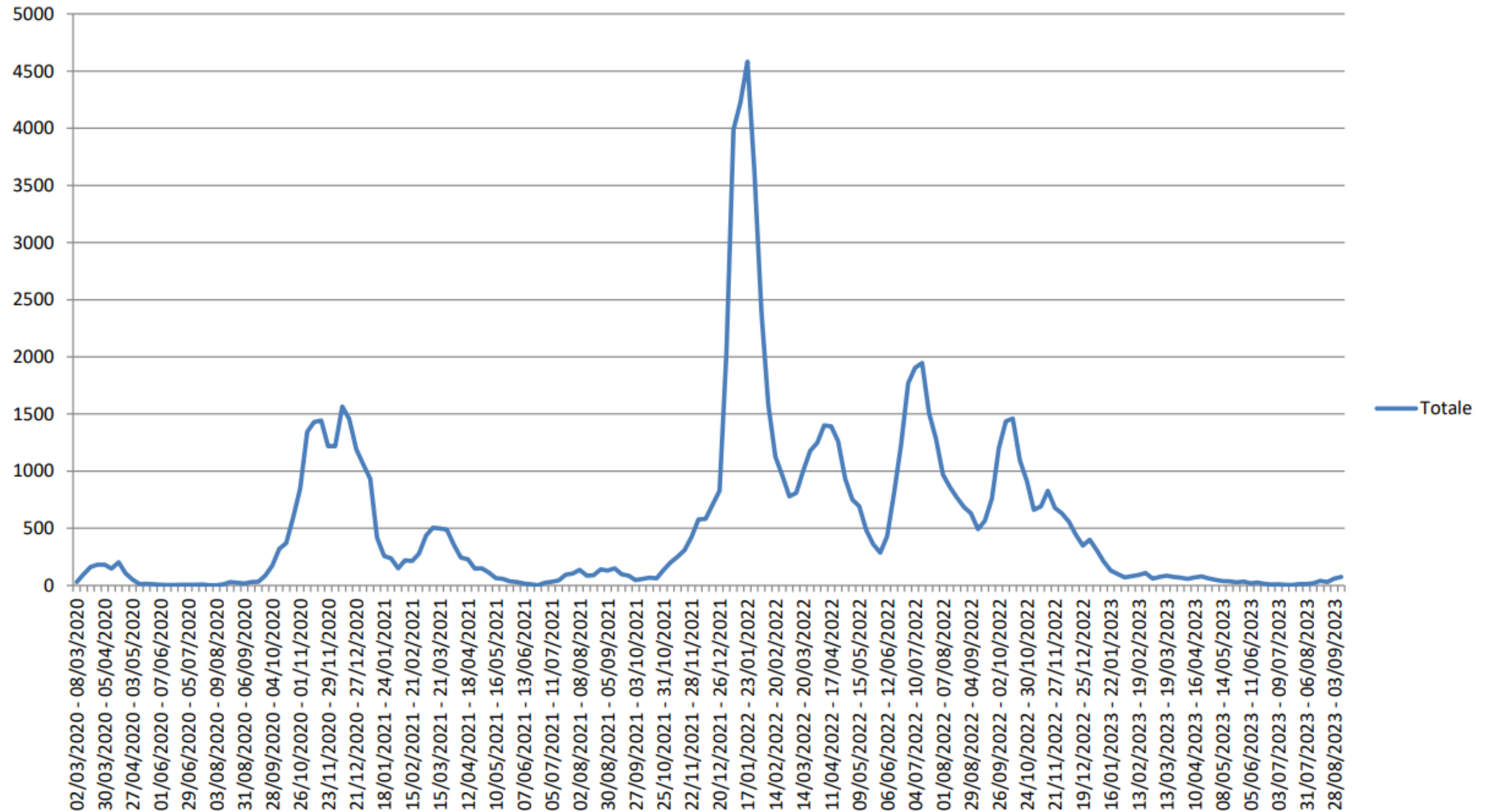


**Punto stampa
13 settembre 2023**



Andamento epidemico Covid

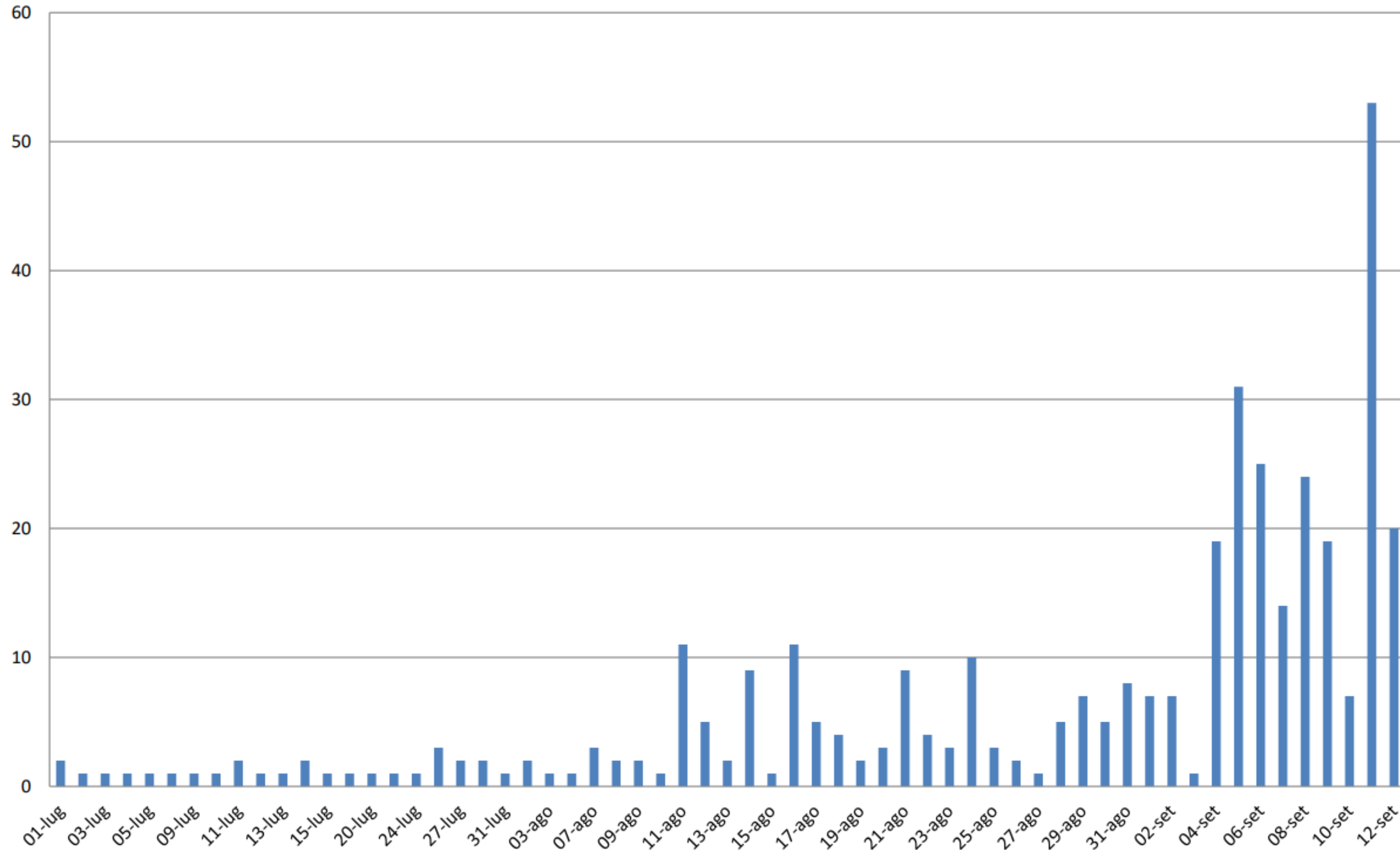
Totale



Numero settimanale
casi Covid positivi dal
2/03/2020 al 10/09/2023



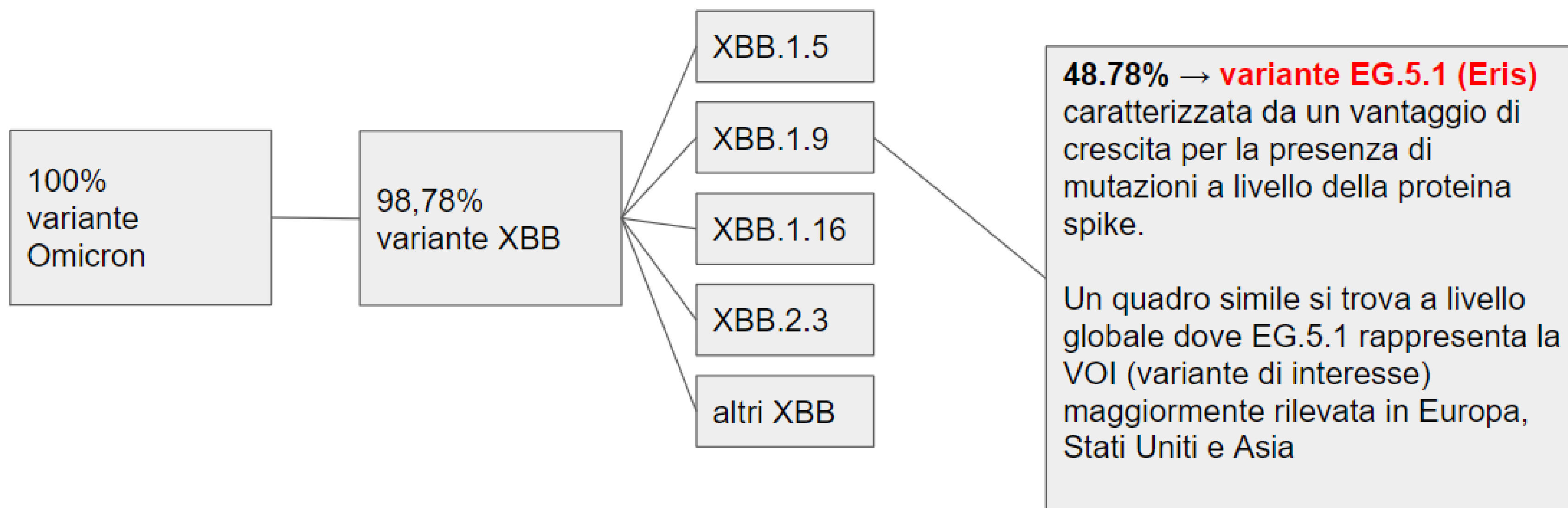
Nuovi casi Covid positivi 01/07/23 - 12/09/23



attuali positivi: **134**
(almeno un tampone
positivo negli ultimi 5
giorni)

PREVALENZA PRINCIPALI VARIANTI DEL VIRUS SARS-CoV-2 CIRCOLANTI IN VENETO

SORVEGLIANZA AGOSTO 2023 ISS e IZSve → analisi genomica di 82 campioni prelevati nella settimana 21-27 agosto 2023 e inviati da 10 diversi laboratori distribuiti nella regione



Attualmente in Italia **non** è presente la variante Pirola (BA.2.86)

Ricoveri (12/09/2023)



Belluno

Malattie Infettive:	1
Medicina:	2
Pneumologia:	1
Geriatria:	1
Nefrologia:	1

TOTALE: 6
di cui "no Covid": 5



Feltre

Pneumologia:	1
Geriatria:	2
Medicina:	2

TOTALE: 5
di cui "no Covid": 3



Pieve di Cadore

Medicina:	1
-----------	---

TOTALE: 1

***Pediatria di Belluno:** ricovero di un bambino di 10 mesi Covid positivo (dimesso in giornata)

***ODC Alano:** 2 positivi



Accessi e ricoveri nelle strutture

*Circolare ministeriale
n. 27648 del 8.09.2023*

Indicazioni per l'effettuazione dei test diagnostici per SARS-CoV-2 per l'accesso e il ricovero nelle strutture sanitarie, residenziali sanitarie e socio-sanitarie



0027648-08/09/2023-DGPRES-
DGPRES-P



Ministero della Salute

DIREZIONE GENERALE DELLA PREVENZIONE SANITARIA

A

Ufficio di Gabinetto
Sede

Protezione Civile
Coordinamento.emergenza@protezionecivile.it
protezionecivile@pec.governo.it

Ministero Economia e Finanze
mef@pec.mef.gov.it

Ministero Sviluppo Economico
gabinetto@pec.mise.gov.it

Ministero Infrastrutture e Trasporti
ufficio.gabinetto@pec.mit.gov.it

Ministero del Lavoro e Politiche Sociali
segreteriaministro@pec.lavoro.gov.it

Ministero della Cultura
mbac-udcm@maicert.beniculturali.it

Ministero del Turismo
ufficiogabinetto@pec.ministeroturismo.gov.it

Ministero degli Affari Esteri e della Cooperazione Internazionale
gabinetto.ministro@cert.esteri.it

Ministero della Difesa Ispettorato Generale della Sanità Militare
stamadifesa@postacert.difesa.it

Ministero dell'Istruzione e del merito
uffgabinetto@postacert.istruzione.it

Ministero dell'Università e della Ricerca
uffgabinetto@postacert.istruzione.it

Ministero dell'Interno
gabinetto.ministro@pec.interno.it

Ministero della Giustizia
capo.gabinetto@giustiziacert.it

Dipartimento dell'Amministrazione Penitenziaria
Direzione Generale dei Detenuti e del Trattamento
Ministero Della Giustizia
prot.dgdt.dap@giustiziacert.it
gabinetto.ministro@giustiziacert.it

Ministero dell'agricoltura, della sovranità alimentare e delle foreste
ministro@pec.politicheagricole.gov.it

Ministero dell'ambiente e della sicurezza energetica
segreteria.ministro@pec.minambiente.it

Presidenza Consiglio dei Ministri - Dipartimento per gli Affari Regionali e le Autonomie
affariregionali@pec.governo.it

Assessorati alla Sanità Regioni Statuto Ordinario e Speciale LORO SEDI

Assessorati alla Sanità Province Autonome Trento e Bolzano LORO SEDI

Associazione Nazionale Comuni Italiani (ANCI)
anci@pec.anci.it

U.S.M.A.F. - S.A.S.N. Uffici di Sanità Marittima, Aerea e di Frontiera LORO SEDI



Pronto Soccorso

Circolare ministeriale n. 27648 del 8.09.2023

1. Accesso in Pronto Soccorso e accesso per ricovero nelle strutture sanitarie

- **Per i pazienti che non presentano sintomi compatibili con COVID-19 al triage** effettuato all'accesso al Pronto Soccorso **non è indicata l'esecuzione del test per SARS-CoV-2.**
- **Per i pazienti che presentano sintomi con quadro clinico compatibile con COVID-19** è indicata l'effettuazione di test diagnostici per SARS-CoV-2. Laddove possibile, è opportuno attivare/mantenere un percorso più ampio di sorveglianza epidemiologica con la ricerca di altri virus, quali ad esempio: virus influenzali A e B, VRS, Adenovirus, Bocavirus, Coronavirus umani diversi da SARS-CoV-2, Metapneumovirus, virus Parainflenzali, Rhinovirus, Enterovirus.
- **Per i pazienti che all'anamnesi dichiarano di aver avuto contatti stretti** con un caso confermato COVID-19, con esposizione negli ultimi 5 giorni, è indicata l'effettuazione di test diagnostici per SARS-CoV-2.
- **Per i pazienti, pur asintomatici, che devono effettuare ricovero o un trasferimento** (sia programmato che in emergenza) **in setting assistenziali ad alto rischio** (es. reparti nei quali sono presenti pazienti immunocompromessi e fragili, strutture protette, RSA, etc.) è indicata l'effettuazione di test diagnostici per SARS-CoV-2.



Accesso alle strutture

Circolare ministeriale n. 27648 del 8.09.2023

2. Accesso alle strutture residenziali sanitarie e socio-sanitarie

Agli ospiti che devono accedere (es. nuovi ingressi, trasferimenti) alle strutture residenziali sanitarie e socio-sanitarie, in cui siano presenti persone fragili a rischio per età o patologie concomitanti, è indicata l'effettuazione di test diagnostici per SARS-CoV-2 al momento dell'accesso presso la struttura.



Contenimento dei contagi

Circolare ministeriale n. 27648 del 8.09.2023

3. Contenimento dei contagi, misure di igiene e di protezione personale

Fermo restando il rispetto delle misure di igiene e protezione personale, utili alla riduzione del rischio di trasmissione dei virus respiratori, come previsto dall'Ordinanza del Ministro della Salute del 28/04/2023¹ e dalla Circolare n. 25613 dell'11 agosto 2023², si precisa quanto segue:

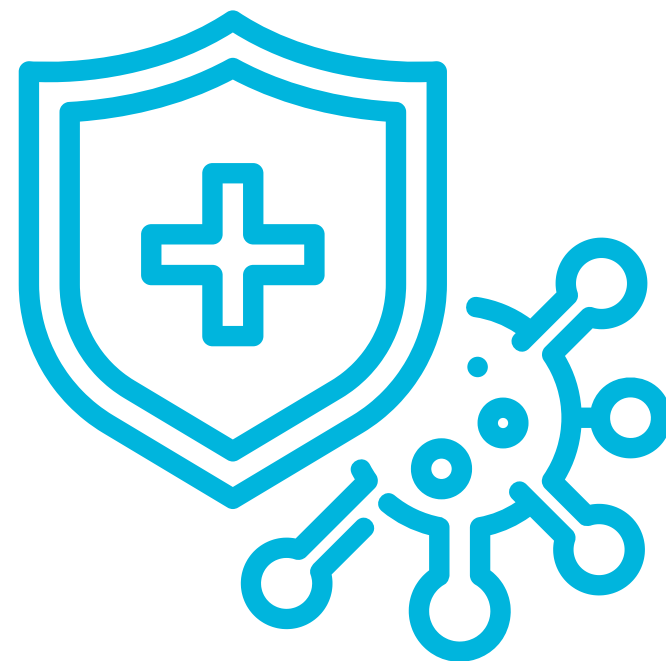
- i visitatori/accompagnatori che presentano sintomi compatibili con COVID-19 devono evitare di accedere alle succitate strutture;
- gli operatori addetti all'assistenza sanitaria e socio-sanitaria che presentano sintomi compatibili con COVID-19 devono evitare di accedere in setting assistenziali, sia di degenza che ambulatoriali, dove sono presenti pazienti immunocompromessi e fragili, secondo le modalità e le procedure adottate dalle direzioni delle strutture.



Raccomandazioni

*Circolare ministeriale
n. 25613 del 11.08.2023*

**Aggiornamento delle misure di
prevenzione della trasmissione di
SARS-CoV-2**



0025613-11/08/2023-DGPRES-
DGPRES-P



Ministero della Salute

DIREZIONE GENERALE DELLA PREVENZIONE SANITARIA

A

Ufficio di Gabinetto
Sede

Protezione Civile
Coordinamento_emergenza@protezionecivile.it
protezionecivile@pec.governo.it

Ministero Economia e Finanze
mef@pec.mef.gov.it

Ministero Sviluppo Economico
gabinetto@pec.mise.gov.it

Ministero Infrastrutture e
Trasporti
ufficio.gabinetto@pec.mit.gov.it

Ministero Del Lavoro e Politiche Sociali
segreteriaministro@pec.lavoro.gov.it

Ministero dei Beni e Delle Attività Culturali e del
Turismo
mbac-udcm@mailcert.beniculturali.it

Ministero degli Affari Esteri e della Cooperazione
Internazionale
gabinetto.ministro@cert.esteri.it

Ministero della Difesa Ispettorato Generale della
Sanità Militare
stamadifesa@postacert.difesa.it

Ministero dell'Istruzione
uffgabinetto@postacert.istruzione.it

Ministero dell'Università e della Ricerca
uffgabinetto@postacert.istruzione.it

Ministero dell'Interno
gabinetto.ministro@pec.interno.it

Ministero della Giustizia
capo.gabinetto@giustiziacert.it

Dipartimento dell'Amministrazione Penitenziaria

Direzione Generale dei Detenuti e del Trattamento
Ministero Della Giustizia
prot.dgdt.dap@giustiziacert.it
gabinetto.ministro@giustiziacert.it

Ministero dello Sviluppo Economico
gabinetto@pec.mise.gov.it

Ministero delle Politiche Agricole, Alimentari e
Forestali
ministro@pec.politicheagricole.gov.it

Ministero dell'Ambiente e della Tutela del
Territorio e del Mare
segreteria.ministro@pec.minambiente.it

Presidenza Consiglio dei Ministri - Dipartimento
per gli Affari Regionali e le Autonomie
affariregionali@pec.governo.it

Assessorati alla Sanità Regioni Statuto Ordinario e
Speciale LORO SEDI

Assessorati alla Sanità Province Autonome Trento
e Bolzano
LORO SEDI

Associazione Nazionale Comuni Italiani (ANCI)
anci@pec.anci.it

U.S.M.A.F. – S.A.S.N. Uffici di Sanità Marittima,
Aerea e di Frontiera LORO SEDI



Indicazioni per pazienti Covid positivi

Circolare ministeriale n. 25613 del 11.08.2023

Persona con diagnosi confermata di Covid19

Le persone risultate positive ad un test diagnostico molecolare o antigenico per SARS-CoV-2 **non sono più sottoposte alla misura dell'isolamento.**

- ✓ Utilizzo mascherina se si entra in contatto con altre persone.
- ✓ Restare a casa se sintomatici.
- ✓ Corretta igiene delle mani.
- ✓ Evitare ambienti affollati.
- ✓ Evitare il contatto con persone fragili ed evitare di frequentare ospedali e case di riposo.
- ✓ Informare le persone con cui si è stati in contatto nei giorni precedenti alla diagnosi, se anziane, fragili o immunodepresse.
- ✓ Contattare il proprio medico curante se si è persona fragile o immunodepressa, se i sintomi non si risolvono dopo 3 giorni o se le condizioni cliniche peggiorano.

Le persone ricoverate positive al Covid-19 sono ancora soggette alle precedenti norme (isolamento)



Contatti con casi di Covid-19

Circolare ministeriale n. 25613 del 11.08.2023

Persone che sono venute a contatto con casi di Covid-19

Per queste persone non si applica nessuna misura restrittiva.

Si raccomanda comunque che le stesse pongano attenzione all'eventuale comparsa di sintomi suggestivi di Covid-19 (febbre, tosse, mal di gola, stanchezza) nei giorni immediatamente successivi al contatto. Nel corso di questi giorni è opportuno che la persona eviti il contatto con persone fragili, immunodepressi, donne in gravidanza. Se durante questo periodo si manifestano sintomi suggestivi di Covid-19 è raccomandata l'esecuzione di un test antigenico, anche autosomministrato, o molecolare per SARS-CoV-2



Campagna vaccinale Covid-19 Autunno 2023

Circolare ministeriale 14 agosto 2023: è previsto l'**avvio di una campagna vaccinale anti-Covid19 autunnale** in concomitanza con la campagna antinfluenzale con l'utilizzo di un nuovo vaccino adattato contro la variante Omicron XBB.1.5 (Kraken)

Verrà comunicato l'avvio della campagna vaccinale che sarà dedicata a **persone anziane e soggetti fragili**, seguendo uno schema di priorità.

Tale vaccino è stato raccomandato dall'EMA e prevede un'**unica dose** (a prescindere da un eventuale precedente ciclo vaccinale contro Covid-19).

